



Durée de l'épreuve : 3 heures

Devoir de contrôle N° 1

Epreuve : *Gestion*

Niveau : *4^{ème} économie et gestion*

Professeur : *Meur Mohamed Abdelaziz*

NB : Le devoir comporte 6 pages à rendre avec la copie d'examen

Première partie

Exercice n°1-

L'entreprise « **Clarins** » vous communique les données ci-après relatives à l'article « **EVE** » démaillant pour femmes.

Etat de stock au 02/01/2013	Achats (2013)	Chiffre d'affaires (2013)
300 flacons évalués à 10 800 D	1 200 flacons évalués à 47 700 D	32 000 D (HT)

L'entreprise applique la méthode de CUMP fin de période.

Travail à faire :

- 1) Calculez :
 - a. La quantité vendue en 2013 sachant que l'existant en stock au 31/12/2013 est 700 flacons ;
 - b. Le prix de vente unitaire (HT) ;
- 2) Calculez le CUMP fin de période ;
- 3) Calculez la marge commerciale unitaire et globale ;
- 4) Jugez la rentabilité du produit « **EVE** » sachant que le taux de marge commerciale moyen des entreprises similaires est 10% du coût d'achat;

Exercice N°2-

Face à la grande concurrence sur le marché de l'électroménager, M. Ahmed, chef de l'entreprise « **Electro STAR** », cherche à diversifier ses produits. Pour ce faire, il a décidé de commercialiser, à partir de l'année 2013, un nouveau article : « Four électrique ».

Il vous communique alors les informations suivantes en **annexe A** et sollicite votre aide à l'éclairer sur le nombre optimal de commandes.

Travail à faire :

En observant le graphique ci-dessus,

- 1) Déduire la cadence optimale d'approvisionnement ?
- 2) Déterminer le coût de passation d'une commande ?
- 3) Déterminer le taux de possession du stock moyen ?
- 4) Calculer la valeur du lot économique ?
- 5) Calculer la durée de réapprovisionnement
- 6) Sachant que le coût d'achat unitaire est 10 dinars, calculer la quantité annuelle à consommer.

Deuxième partie

La société « **Meubles modernes** » est un atelier local situé à Ouardanine, qui fabrique et commercialise des meubles en bois, à usage bureautique.

Ce secteur du marché connaît une forte concurrence qui oblige l'entreprise à améliorer d'avantage sa qualité et de réduire les prix.

Un problème majeur est connu par l'entreprise à savoir la politique d'approvisionnement appliquée qui lui supporte de coûts élevés.

Afin de trouver une solution adéquate, vous êtes chargé par les responsables à étudier les dossiers suivants :

Dossier I- analyse de la situation actuelle :

On vous fournit les documents suivants à traiter

A- les mouvements du stock

A travers les données fournies en annexe B :

Travail à faire :

- 1) Préciser la méthode d'évaluation des stocks retenue par l'entreprise
- 2) Justifier le choix de cette méthode
- 3) Compléter la fiche de stock en annexe 1
- 4) La réception de 18/12/2014 a fait l'objet de la facture n°258/45 fournie en annexe 2
 - a) Compléter la facture en annexe 2
 - b) Enregistrer l'écriture correspondante

B- Analyse de l'évolution des stocks

On vous communique un ensemble des informations relatives au stock du bois détenu par l'entreprise en annexe C.

Travail à faire :

- 1) Compléter le tableau en annexe 3
- 2) Commenter la politique d'approvisionnement de l'entreprise
- 3) Expliquer les origines d'une telle situation

Dossier II- Politique d'approvisionnement :

Pour améliorer sa gestion des achats et accélérer la rotation du stock de matière primaire, l'entreprise « Meubles modernes » vous demande de la conseiller sur sa nouvelle politique d'approvisionnement.

L'entreprise est habituée à acheter auprès d'un fournisseur local. Les défauts de qualité constatés ainsi que les retards accumulés, ont incité l'entreprise à la recherche d'autres fournisseurs sur tout le territoire tunisien.

Une ensemble des informations vous sont présentées en annexe D

Travail à faire :

- 1) Compléter le tableau en annexe 4
- 2) Quel est le fournisseur à retenir ? justifier
- 3) déterminer en fonction de votre décision :

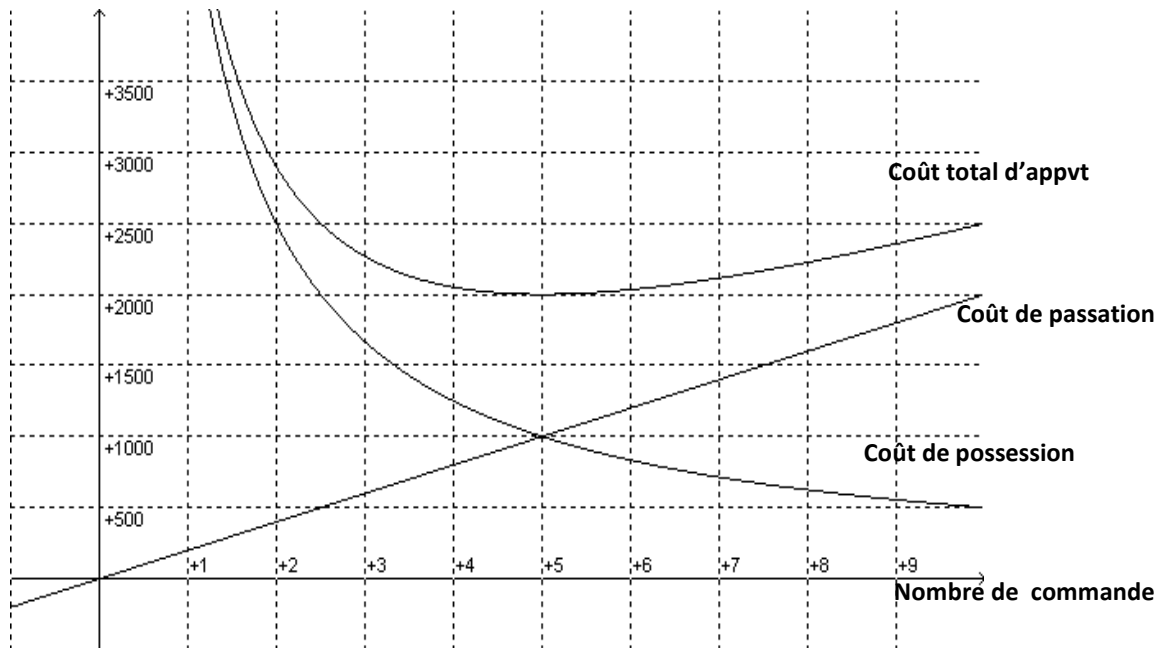
- a) le stock minimum
 - b) le stock de sécurité
 - c) le stock d'alerte
- 4) à la fin de l'exercice 2014, l'entreprise détient en stock 220 m³ du bois, déterminer la date de passation de la première commande et sa date de livraison

ANNEXES

Annexe A-



détermination graphique de nombre optimal des commandes



- La consommation annuelle prévisionnelle sera de **50 000 D.**

Annexe B-

- Les existants en stock au 01/12/2014 sont de 800 m³ valant 24 700 dinars ;
- Les mouvements du stock sont récapitulés ainsi :

Entrées			
Dates	Libellés	Quantités	Coût d'achat global
03/12	BE n°31	400	12 000 dinars
18/12	BE n°32	500	14 750 dinars

Sorties		
Dates	Libellés	Sorties
09/12	BS n°60	500
14/12	BS n°61	100
20/12	BS n°62	300
26/12	BS n°63	400

Annexe C-

	Au 31/12 / 2012	Au 31/12/ 2013	Au 31/12/2014	Moyenne du secteur
Stock de bois	5 000 D	À déterminer	12 350	
Total des actifs	À déterminer	64 000	61 750 D	
Achats consommés	À déterminer	91 000	81 400	
Part des stocks	10 %	À déterminer	À déterminer	10%
Stock moyen	8500	À déterminer	11 675	
Rotation de stock	16	À déterminer	À déterminer	15

Annexe D

- Pour l'année 2015, les besoins annuels prévisionnels en bois sont à la hauteur de 7 200 m³.
- Les données collectées relatives aux fournisseurs sélectionnés sont récapitulés dans le tableau suivant :

Éléments	Fournisseur MBS	Fournisseur TGM	Fournisseur SPG
Coût d'achat unitaire	25 dinars	24 dinars	25,500 dinars
Coût de passation d'une commande	360 dinars	240 dinars	255 dinars
Délai de livraison	7 jours	8 jours	6 jours
Retard éventuel de livraison	5 jours	6 jours	4 jours
Taux de possession en fonction du stock moyen	10% de la valeur du stock moyen		

Annexe 1- fiche de stock selon la méthode de

Date	Libelle	Entrée			Sortie			Existant		
		Q	CU	M	Q	CU	M	Q	CU	M
								800	30,875	24 700
								800	30.875	24 700
								400	30	12 000
18/12	Bon d'entrée n°32	500								
	Bon de sortie n° 62									
31/12	Totaux							400	30,875	12 350

Annexe 2- Facture

ABC Sousse		Sousse le 20/12/2011	
Facture n° 258/45			
Doit : « Meubles modernes »			
Mode de règlement : dans 15 jours			
Désignation	Quantité	Prix unitaire	Montant HT
Bois			
Montant brut		
Remise 3%		
Net commercial		
TVA 18%		
Port			200,000
TVA 12%		
Net à payer			17 393,000

Annexe 3- Tableau d'analyse de l'évolution de stock du bois

	Au 31/12 / 2012	Au 31/12/ 2013	Au 31/12/2014	Moyenne du secteur
Stock de bois	5 000 D	12 350	
Total des actifs	64 000	61 750 D	
Achats consommés	91 000	81 400	
Achats de l'année	
Part des stocks	10 %	10%
Stock moyen	8500	11 675	
Rotation de stock	16	15

Annexe 4-

Éléments	Fournisseur MBS	Fournisseur TGM	Fournisseur SPG
Nombre optimal des commandes			
Coût d'achat annuel global			
Coût de possession annuel total			
Coût de passation annuel total			
Coût global d'approvisionnement			